

PAŠARŲ KOKYBĖS IR SAUGOS SISTEMOS EFEKTYVUMO DIDINIMAS LIETUVAI INTEGRUOJANTIS Į EUROPOS SĄJUNGĄ

Genovaitė Arbatauskienė¹, Antanas Sederevičius², Jurgis Kulpys², Romas Gružasuskas², Bronius Bakutis²

¹ Lietuvos žemės ūkio ministerija, Gedimino pr. 19, LT–2025. Vilnius; tel.: (8–5) 23 91 141

² Lietuvos veterinarijos akademija, Tilžės g. 18, 47181 Kaunas; tel.: (8–37) 36 33 62, (8–37) 36 34 08, (8–37) 36 27 72, (8–37) 36 32 08; el. paštas: vita.svedaite@lva.lt

Santrauka. Gyvūninių maisto produktų kokybę ir konkurencingumą daugiausia lemia pašarai, o pastarųjų vertę – gera gamybos praktika, patalpų, veterinarinių ir higienos normų, pašarų kokybės, deklaruojamų rodiklių bei privalomųjų saugos reikalavimų laikymasis.

Sėkmingas pašarų ūkio vystymas galimas tik teisiškai reglamentavus gamybą, laikymą, gabenimą, naudojimą ir prekybą bei pašarinių žaliavų, kombinuotųjų pašarų, pašarų priedų bei premiksų atitikčiai ir saugai keliamus reikalavimus. Europos Sąjungoje pašarų saugumui skiriamas didelis dėmesys. Tam tikslui parengta per 70 pagrindinių reglamentų, direktyvų bei sprendimų ir kelios dešimtys jų papildymų. Nuolat prižiūrima ir kontroliuojama, kaip įgyvendinami ir vykdomi teisės nuostatai (Kulpys, 2000).

Remiantis šia teisine baze, 2000 metais Lietuvoje priimtas Pašarų įstatymas. Jis nustato prekinių pašarų gamybos, laikymo, gabenimo, naudojimo, prekybos ir kokybės kontrolės teisinius pagrindus (Adomaitytė ir kt., 2001). Pagal Lietuvos pasirengimo narystei ES programos bei jos priedų – Teisės derinimo priemonių ir Acquis įgyvendinimo priemonių planus rengiami nacionaliniai pašarų teisės aktai, atitinkantys ES reikalavimus. Pašarų kokybės valstybinės kontrolės administravimą vykdo Žemės ūkio ministerija (ŽŪM), o kontrolę – Valstybinė maisto ir veterinarijos tarnyba (VMVT).

Žemės ūkio ministro įsakymais patvirtinti daugiau nei 25 teisės aktai (kai kurie bendri su VMVT), kurie reglamentuoja prekinių pašarų ženklavinimą, deklaravimą, nustato privalomuosius atitikties (kokybės) ir saugos rodiklius, minimalius pašarų gamybai ir prekybai reikalavimus, veterinarinius higieninius reikalavimus patalpoms, nustato pašarinių žaliavų (medžiagų) ir pašarų priedų vertinimo principus ir kriterijus, pašarų kokybės valstybinės kontrolės vykdymo tvarką ir kt. (Adomaitytė ir kt., 2001). Pašarinių žaliavų, kombinuotųjų pašarų ir pašarų priedų atitikties bei saugos rodikliams įvertinti pagal ES reikalavimus jau patvirtinta daugiau kaip 40 tyrimo metodų ir 73 analizių metodikos (Arbatauskienė, 2002). Vyksta intensyvus nacionalinių pašarų sferos teisės aktų leidybos ir harmonizavimo su ES normatyvais darbas (Lukauskas, 2003).

Raktažodžiai: pašarai, kokybė, sauga, valstybinė kontrolė.

ENHANCEMENT OF FEED QUALITY AND SAFETY SYSTEMS DURING THE PERIOD OF LITHUANIA'S INTEGRATION INTO THE EU

Summary. The quality and competitiveness of animal origin products are mainly predetermined by feed, whereas the value of the latter depends on good production practice, observance of regulations for facilities, veterinary and hygiene standards, feed quality, as well as meeting the requirements for declared indices and mandatory safety.

Successful development of feedstuffs farm is possible only under legal regulations governing appropriateness and safety of production storage, use and marketing of feed raw materials, compounds, feed additives and premixes. In the European Union great attention is devoted to the factors determining feedstuffs safety. For that purpose over 70 basic regulations, provisions, directives and a great many of their amendments are prepared. The implementation and enforcement of legal provisions are prepared. The implementation and enforcement of legal provisions are under constant supervision and control (Kulpys, 2000).

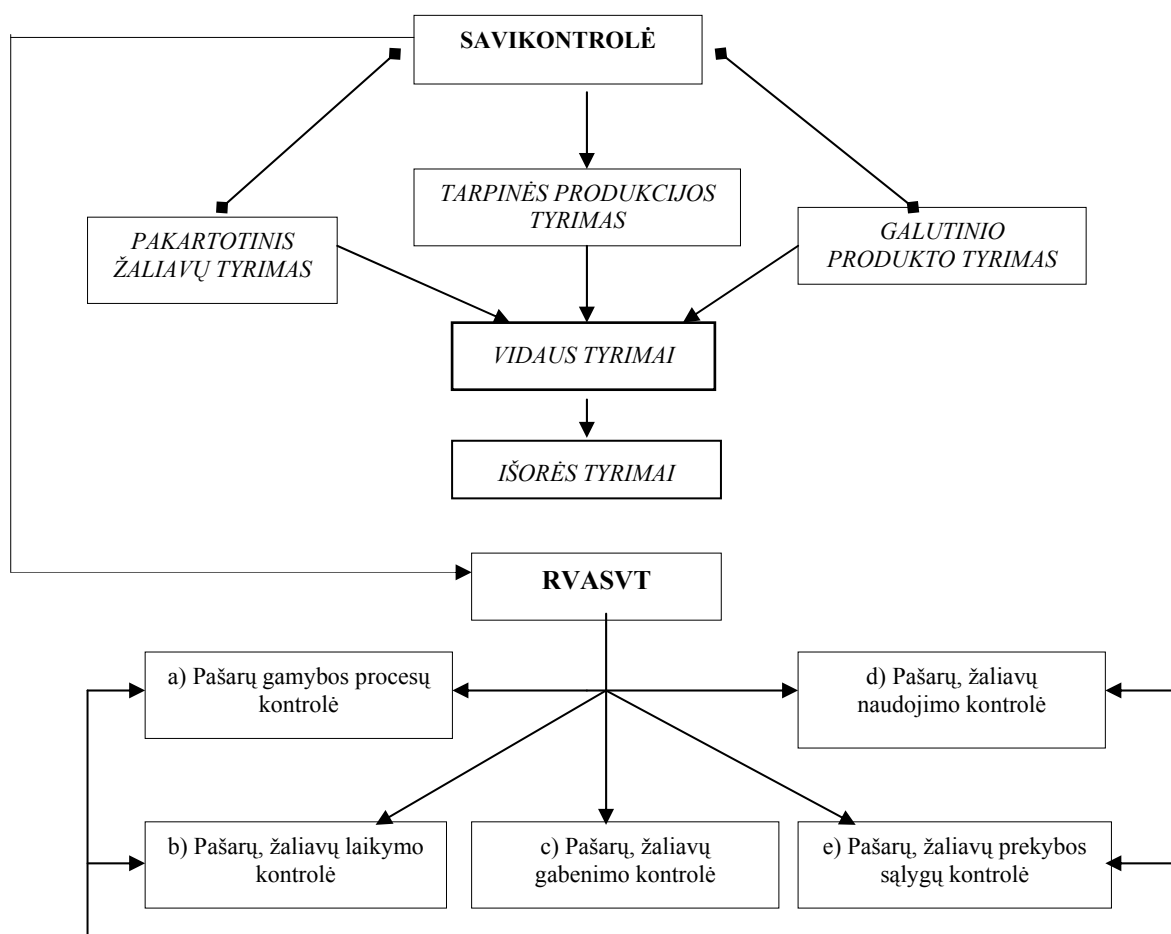
On the basis of this legislation in the year 2000 Law on Feed was adopted in Lithuania. It defines the legislation for production, storage, transport, use, trade and quality control of feedstuffs for market (Adomaitytė et al., 2001). National law acts on feed in compliance with the EU requirements are being prepared according to the Lithuania's preparation for EU membership and programme its annexes: plans to implement the measures for approximation the Legislation and Acquis. State control administration of feed quality is executed by the Ministry of Agriculture (MA), and control is performed by the State Food and Veterinary Service (SFVS).

Agricultural Minister's orders (some common with SFVS) confirmed more than 25 law acts defining feed marking and declaration for market; determining mandatory indices for appropriateness (quality) and safety, minimal requirements for feed production and veterinary hygiene requirements for buildings; defining principles and criteria for assessment of feed raw materials and feed additives; establishing enforcement order for state control of feed quality, and others (Adomaitytė et al., 2001). Over 40 investigation methods and 73 methodics for analysis according to the EU requirements were confirmed to assess appropriateness and safety indices of feed raw materials, compounds and feed additives (Arbatauskienė, 2002). Intensive work in the area of publishing law acts on national feed and their approximation with the EU regulations is under way.

Įvadas. Valstybinių institucijų teisės aktai ir kitos produkcijos kokybę atsidarimą. Lietuvos pašarų sferos priemonės paskatino naujo požiūrio į gaminamos ūkyje formuojasi Geros gamybos praktikos sistema,

apimanti valstybinės kokybės kontrolės ir įmonės savikontrolės grandis. Šalies kombinuotųjų pašarų, premiksų ir fermentų įmonėse sparčiai diegiamos Rizikos veiksnių analizės ir svarbių valdymo taškų (RVASVT) bei ISO 9000 kokybės valdymo sistemos (Genienė ir kt., 1998). RVASVT – šiuolaikinė prevencinė pašarų saugos

sistema rizikos veiksniams, galintiems pašarą padaryti nesaugų, valdyti. Tai priemonių kompleksas, suderintas su kokybės sistemomis pagal ISO 9000 serijos standartus. Tokia savikontrolės sistema pranašesnė už įprastą žaliavų ir jau gatavų produktų kontrolę (Kulpys ir kt., 2002). RVASVT schema pateikta 1 pav.



1 pav. Savikontrolės schema

Pašarus gaminantys ir tiekiantys į rinką ūkio subjektai pagal Pašarų įstatymą privalo vykdyti minimalius produkto saugos reikalavimus ES direktyvą 96/69/EB atitinkančius normatyvus (Jeroch ir kt., 1993). Nacionalinė teisinė bazė šioms reikalavimams parengta. Patikrina ir leidimus pašarams gaminti bei prekiauti žemės ūkio ministro pavedimu išduoda Valstybinė sėklų ir grūdų tarnyba prie ŽŪM. Tokie leidimai jau išduoti 53 ūkio subjektams. Minimalių pašarų saugos reikalavimų neįvykdžiusiems ūkio subjektams nuo 2003 m. gruodžio 31 d. pašarus teikti į rinką draudžiama (Adomaitytė ir kt., 2001).

Darbo tikslas – nustatyti pašarų kokybės valstybinės kontrolės prioritetus, kryptis, apimtį, organizacines bei administravimo priemones kokybės kontrolės efektyvumui didinti.

Tyrimų metodai ir objektas. Tyrimams naudoti statistinės analizės, monitoringo ir prognozės metodai, taikomi bendroje ir žemės ūkio statistikoje (Arbatauskienė

ir kt., 1998). Objektas – šalies prekinių pašarų ūkis ir teisinė ES bei šalies pašarų sferos bazė.

Tyrimo rezultatai. Visi pašarų veikla užsiimantys šalies ūkio subjektai turi vidaus kontrolės tarnybą, kuri gamybos metu pašarų produkciją nuolat prižiūri, kontroliuoja, o pašarus tiekdami į rinką deklaravimo ir saugos rodiklius nustato tyrimais. Vidaus kontrolės tarnyba dirba pagal įmonės vadovo patvirtintus priežiūros ir kontrolės planus. Šiai tarnybai priklauso įmonės laboratorija (arba jie ją samdo), kurioje perkamose pašarinėse žaliavose ir gatavoje produkcijoje nustatomi įvairūs atitikties bei saugos rodikliai (1 lentelė).

Importuojamų pašarinių žaliavų saugos ir kitus rodiklius įmonės tiria išorės akredituotoje ar pripažintoje laboratorijoje, pavyzdžiui, Nacionalinėje veterinarinėje arba UAB „Labtarna“. Tiriama pesticidų likučiai, toksiškumas, radioktyvaus užterštumo lygis, o pasirinktinai atliekami mikrobiologiniai, aminorūgščių tyrimai. Visi tyrimai pagal įmonės RVASVT savikontrolės sistemą atliekami periodiškai (1 pav.).

1 lentelė. Kontroliuojami pašarų ir žaliavų atitikties bei saugos rodikliai

Pašarai	Nustatomi tokie atitikties rodikliai	Nustatomi tokie saugos rodikliai
Visos kombinuotųjų pašarų gamyboje naudojamos pašarinės žaliavos	Įvertinamos jusliškai	–
Grūdai, sėlenos ir pašariniai miltai, rupiniai ir išspaudos, gyvūninės žaliavos	Drėgnis, šiukšlinės ir metalo magnetinės priemaišos, stambumas, baltymingumas, kalcis, fosforas, žalioji ląsteliena, žalieji pelenai	Rūgštingumas, peroksidų skaičius, pH, užkrėtimas aruodiniais kenkėjais, ureazės aktyvumas, gosipolio kiekis
Riebalai, aliejus	Drėgnis	Peroksidų skaičius, rūgštingumas, rūgščių skaičius
Sandėliuojamos žaliavos	Temperatūra (esant būtinumui ir kiti, žaliavai būdingi atitikties rodikliai)	Užkrėtimas aruodiniais kenkėjais, (esant būtinumui ir kiti, žaliavai būdingi saugos rodikliai)
Importuojamos pašarinės žaliavos	–	Privalomieji saugos rodikliai tiriami išorės (akredituotoje ar pripažintoje) laboratorijoje, pvz., pesticidų likutis, toksiškumas, radioaktyvaus užterštumo mastas, pasirinktinai atliekami mikrobiologiniai, aminorūgščių tyrimai. Visi tyrimai atliekami periodiškai pagal įmonėje nustatytą tvarką
Kombinuotieji pašarai, papildai	Privalomieji deklaravimo rodikliai nustatyti Pašarų klasifikatoriuje	–

Pašarų kokybės valstybinę kontrolę administruoja vykdo ŽŪM. Ji atsakinga už teisės aktų, susijusių su pašarais, rengimą ir įgyvendinimą. Teisės aktai įgyvendinami per pavaldžias organizacijas, pašarus kontroliuojančias institucijas bei visuomenines organizacijas. ŽŪM administruoja ir 48 INFRATEC prietaisų, kuriais greituoju metodu nustatomi grūdų ir kombinuotųjų pašarų atitikties rodikliai, tinklą. INFRATEC prietaisai yra išnuomoti ūkio subjektams, superkantiesiems grūdus ir gaminantiems kombinuotuosius pašarus. Prietaisų kokybės rodiklių tikslumą nuolat tikrina Valstybinė sėklų ir grūdų tarnyba prie ŽŪM. Šiais prietaisais grūduose ir kombinuotuosiuose pašaruose nustatomas drėgnis, baltymingumas, ląsteliena, cukrus, krakmolai ir kt. (Valstybės žinios. Nr. 66-1995, 2000).

Vyriausybės nutarimu VMVT pavesta vykdyti pašarų kokybės valstybinę kontrolę ir užtikrinti, kad į Lietuvą įvežami ir šalyje gaminami gyvūnų mitybos produktai – pašarinės žaliavos, kombinuotieji pašarai, pašarų priedai ir premiksai – būtų saugūs ir kokybiški. Veikianti pašarų kokybės valstybinės kontrolės institucijų schema pateikta 2 pav.

Pašarų kokybės valstybinę kontrolę sudaro šie etapai: 1) importuojamų prekinių pašarų dokumentinis, fizinis patikrinimas pasienyje; 2) kombinuotųjų pašarų, pašarų priedų, premiksų ir maisto produktų perdirbimo įmonių, gaminančių pašarus iš šalutinių produktų, tikrinimas; 3) šalyje auginamų pašarinių žaliavų ar jų perdirbtų gyvūnų mitybos produktų tikrinimas; 4) pašarų tiekimo įmonių tikrinimas; 5) parduotuvių, veterinarijos vaistinių, prekiaujančių pašarų produkcija, tikrinimas; 6) pašarų naudotojų (pramoninio tipo paukštynų, kiaulių kompleksų, specializuotų gyvulių ir paukščių bei kitų gyvulininkystės ūkių) tikrinimas; 7) gyvūninių žaliavų naudojimo visoje jų kaitos grandinėje tikrinimas; 8) pašarų priedų aprobacija ir įregistravimas; 9) monitoriniginis pašarų mėginių ėmimas ir tyrimas; 10) pašarų

tyrimo laboratorijų priežiūra; 11) darbuotojų, susijusių su pašarų kontrole, kvalifikacijos kėlimas, pašarų gamintojų, tiekėjų ir klientų švietimas; 12) teisės aktų, susijusių su pašarų kontrole, komplektavimas, priežiūra, siūlymai juos papildyti, pataisyti arba naujų rengimas.

Siekiant užtikrinti užkrečiamosios spongiforminės encefalopatijos (kempinligės) prevenciją, atliekama gyvūninių pašarinių žaliavų visoje jų kaitos grandinėje kontrolė: 1) reguliariai renkama informacija apie įvežamų žuvų miltų, hidrolizuotų baltymų ir dikalcio fosfato kiekį, šių žaliavų panaudojimą pašarų gamyboje ir gyvūnų mityboje, pagamintų arba importuotų pašarų su tokiais žaliavomis kiekį, taip pat lyginami gyvūninių žaliavų gavimo ir sunaudojimo duomenys, siekiant išvengti šių žaliavų nelegalaus naudojimo; 2) įvertinamos gyvūnų laikymo vietos (ūkiai), kuriose leidžiama gyvūnus (išskyrus atrajotojus) šerti gyvūninėmis žaliavomis, sudaryti tokių ūkių ir vietų sąrašai; 3) įvertinami pašarų gamybos įmonių ir cechų, pašarų ir pašarinių žaliavų sandėliai, kuriuose leidžiama sandėliuoti gyvūnines žaliavas ar pašarą su šiomis žaliavomis, šias žaliavas naudoti gaminant pašarus, sudaromi tokių įmonių ir sandėlių sąrašai.

Per 2002 metus aprobuoti ir reaprobuoti 103 pašarų priedai ir premiksai, kuriuos į šalį įvežė 62 tiekėjai. Aprobuota ir įregistruota 10 naujų pašarinių fermentų, gaminamų šalies AB „Biosintezė“ įmonėje.

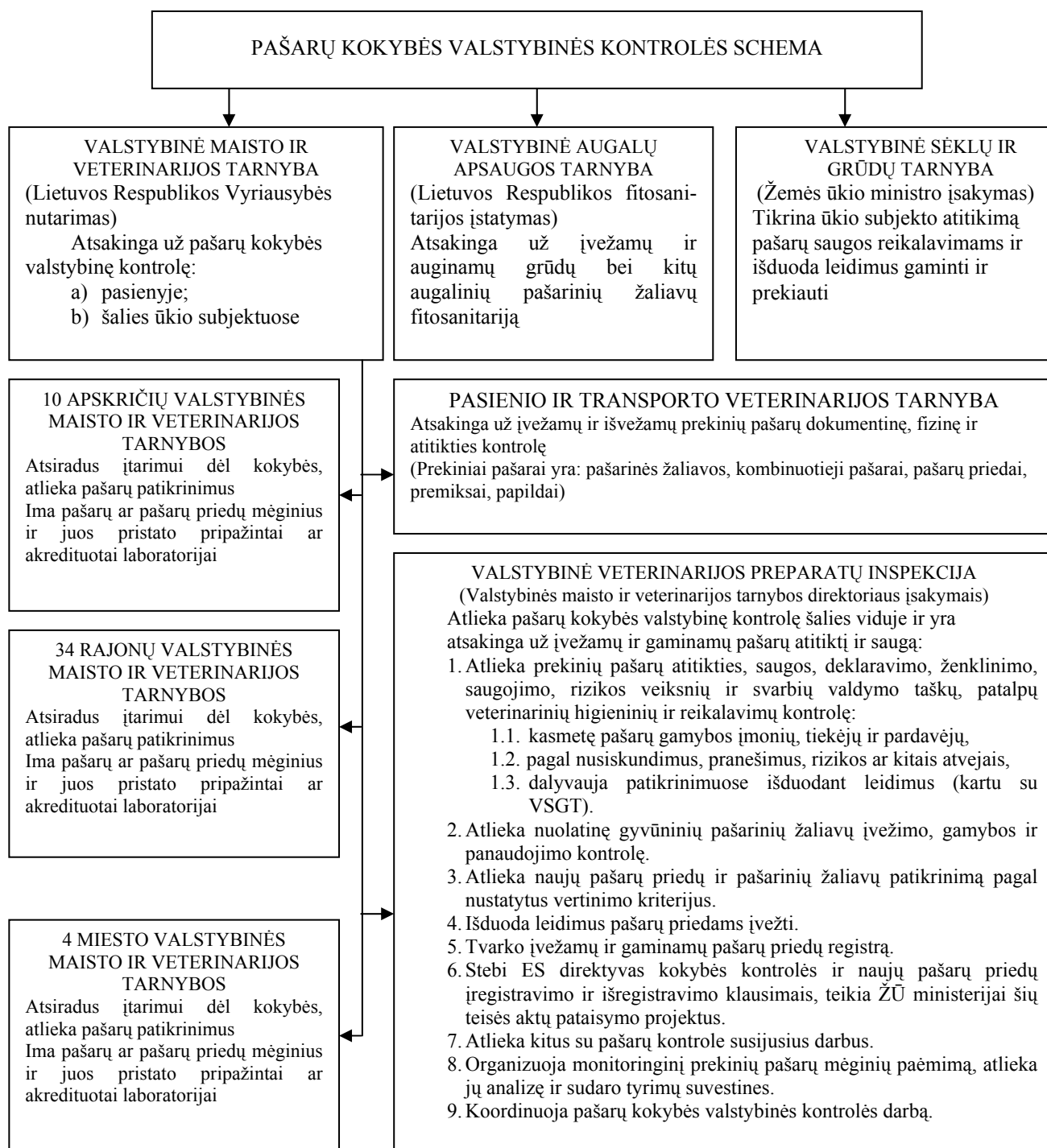
Pasienyje pašarinių produktų importo ir eksporto kontrolę atlieka:

1. Muitinės departamentas – mokesčiams nustatyti;
2. VMVT – pašarinių produktų saugai užtikrinti;
3. Valstybinė augalų apsaugos tarnyba – fitosanitarinei būklei nustatyti.

Atliekama krovinių dokumentų fizinė ar tapatumo patikra. Nesant krovinių pažeidimų, nustatyta tvarka įformintas krovinytis siunčiamas į VMVT paskirtą punktą. Apskričių, rajonų ar miesto (teritorinės) VMVT iš

wagonais ar grūdovežiais importuotų pašarinių produktų siuntų ima mėginius importuotojo arba gavėjo sandėlyje, o laivais atgabentų – iš kiekvieno laivo triumo iškrovimo į vagonus ar grūdovežius metu. Mėginiai ištiriami pripažintoje ar akredituotoje laboratorijoje (dažniausiai Nacionalinėje veterinarijos laboratorijoje arba jos

filialuose) ir pagal gautus tyrimo rezultatus priimamas sprendimas: leisti pašarinius produktus į rinką ir naudoti juos be apribojimų, detoksikuoti ar grąžinti siuntėjui. Sprendimai derinami su krovinio savininku. Trūkstam reikiamų dokumentų, pašarinių produktų siunta sulaikoma, iki reikiami dokumentai bus pateikti.



2 pav. Pašarų kokybės valstybinės kontrolės schema

Eksportuodamas pašarinius produktus iš Lietuvos, ūkio subjektas pateikia VMVT importuojančios šalies valstybinės institucijos reikalavimus dėl produkto importo. Prie pašarinių produktų krovinio palydimųjų dokumentų pridedami veterinarijos, fitosanitarijos (grūdams) ir atitikties sertifikatai. Tikrinama, ar ūkio subjektai, teikiantys pašarinius produktus, turi leidimus,

išduotus Valstybinės sėklų ir grūdų tarnybos prie ŽŪM. Ūkio subjektas, importuojantis grūdus vidaus rinkai, privalo turėti fitosanitarinį registro pažymėjimą bei eksportuojančios šalies išduotus fitosanitarinį ir grūdų atitikties (kokybės) sertifikatus.

2001 metais importuota ir patikrinta 26,7 tūkst. t kukurūzų, 0,3 tūkst. t kombinuotųjų pašarų, 70,9 tūkst. t

sojų rupinių, 29,3 tūkst. t saulėgrąžų rupinių, 1,9 tūkst. t kukurūzų gemalų išspaudų, 7,5 tūkst. t kvietinių sėlenų, 0,36 tūkst. t pašarinių mielių, 12,6 tūkst. t žuvų miltų ir 0,63 tūkst. t pieno miltų; 2002 metais – 15,058 tūkst. t pašarinių produktų, iš jų 1,87 tūkst. t pašarų priedų siuntos (Arbatauskienė ir kt., 2000).

VMVT – institucija, atsakinga už pašarinių produktų saugą ir kokybę, įgyvendina ir kitus teisės aktais nustatytus reikalavimus pašarų sektoriuje: 1) užtikrina tikslų ir saugų gyvūninių pašarų naudojimą bei jų cirkuliaciją visoje kaitos grandinėje; 2) diegia minimalius saugos reikalavimus pašarinių produktų gamybos ir prekybos įmonėse; 3) pasienyje kontroliuoja pašarinių produktų atitiktį ir saugą; 4) kontroliuoja vidaus rinką, gamybą, laikymą, naudojimą bei produktų pakavimo, deklaravimo, ženklinimo privalomuosius reikalavimus; 5) atlieka pašarų priedų aprobavimą bei registravimą; 6) atlieka produktų patalpų veterinarinių higieninių reikalavimų laikymosi priežiūrą ir kt.

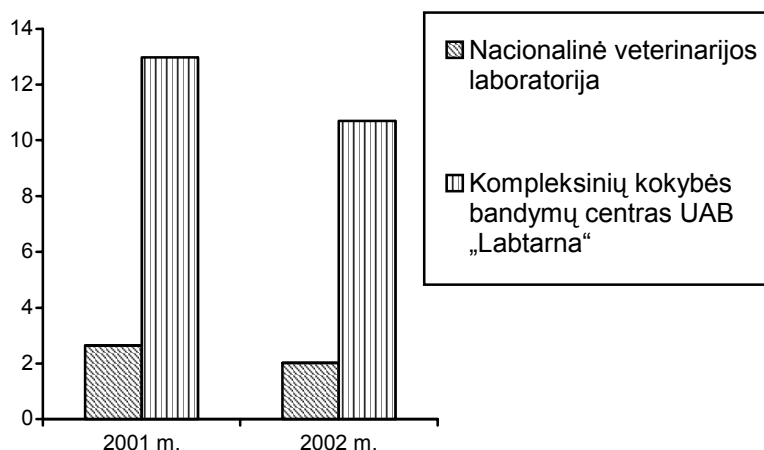
Kol kas, dėl kontrolės darbuotojų šiame sektoriuje stokos, dėmesys daugiau koncentruojamas į kontrolę

stambesniuose objektuose, tokiuose kaip kombinuotųjų pašarų gamybos įmonės, prekyvietės, specializuotos kiaulininkystės, paukštininkystės ir galvijininkystės įmonės bei ūkiai.

Tikslinga suaktyvinti pašarinių grūdų ir žolinių pašarų pesticidų naudojimo kontrolę, nustatyti jiems šių priemonių privalomuosius reikalavimus, pagal kuriuos pašarų augintojas, tiekiantis juos vidaus rinkai, turėtų užtikrinti normų laikymąsi ir tai patvirtintų dokumentais.

Naujai įvežtus ar šalyje gaminamus pašarų priedus būtina identifikuoti pagal Pašarų priedų vertinimo taisykles. Tam reikalinga paruošti ir įteisinti eksperimentinę tyrimų bazę su laboratoriniais gyvūneliais.

Valstybinės kontrolės metu paimtus pašarinių produktų mėginius pavesta tirti Nacionalinei veterinarijos laboratorijai, Kompleksinių kokybės bandymų centrui – UAB „Labtarna“, Valstybinės augalų apsaugos tarnybos bei Valstybinės sėklų ir grūdų tarnybos prie ŽŪM laboratorijai. Per pastaruosius metus šiose laboratorijose atlikta daugiau kaip 10 tūkst. pašarų mėginių tyrimų (3 pav.).



3 pav. Pašarų mėginių tyrimai, tūkst. vnt

Ūkininkų, akcinių bendrovių ir kitų ūkio subjektų pageidavimu pašarinius produktus taip pat tiria LGI, LŽI, LŽŪU ir LVA laboratorijos. Jose produktų tyrimo metodai kol kas neakredituoti. Daugiausia atlikta kombinuotųjų pašarų ir pašarinių žaliavų tyrimų. Mažai tirti importuojami pašarų priedai, premiksai ir šalutiniai produktai, skirti pašarui, žoliniai pašarai ir silosas. Dėl lėšų stygiaus menkai tiriami pašariniai grūdai, užsikrėtę pelėsiomis, mikroskopiniais grybais, toksiniais mikrobais ir kt. Ypač svarbu iširti pašarus tų gyvūnų, kurių produkcija bus tiekama žmonėms. Todėl tikslinga turėti bent vieną akredituotą produktų laboratoriją, kuri ne tik kvalifikuotai atliktų tyrimus, bet pateiktų moksliskai apibendrintą tyrimo medžiagą (atsižvelgiant į gyvūnų mitybos fiziologinius ypatumus, pašarų struktūrą, jo įtaką gyvūnų sveikatingumui ir produktyvumui, reprodukciniams savybėms ir gyvūniniams maisto produktams) politiniams–strateginiams sprendimams pašarų kokybės klausimais priimti. Tokia laboratorija būtų skirta arbitražiniams produktų tyrimams atlikti. Joje būtų sukaupta ir susisteminta pašarinių produktų tyrimų medžiaga, o esant reikalui būtų atliekami tarptautiniai tyrimo metodų vertinimai.

Lietuvos valstybinė veterinarijos preparatų inspekcija atlieka: 1) kompleksinius pašarų kokybės valstybinius patikrinimus ne rečiau kaip kartą per metus – kombinuotųjų pašarų, premiksų ir pašarų priedų įmonėse bei maisto pramonės įmonėse, kurios iš šalutinių produktų gamina pašarines žaliavas, taip pat tiekimo ir prekybos taškuose; tikrinimų dažnis priklauso nuo pašarų gamybos kiekio, pašarų asortimento; 2) tikrinimus pagal pretenzijas, pranešimus nurodytose pašarų pažeidimo vietose, o esant būtinumui – visoje tokio pašaro kaitos grandinėje; 3) patikrinimą, kaip laikomasi nustatytų minimalių reikalavimų pašarų gamybos ir prekybos įmonėse (šiuose patikrinimuose dalyvauja ir Valstybinė sėklų ir grūdų tarnyba prie ŽŪM, atsakinga už leidimų užsiimti tam tikra pašarų veikla išdavimu); 4) gyvūninių pašarinių žaliavų tiekimo ir naudojimo kontrolę; 5) pašarų paukštininkystės, kiaulininkystės įmonėse, specializuotuose ūkiuose (kur gyvulių skaičius ne mažesnis kaip 300) naudojimo patikrinimą; 6) pašarų mėginių tyrimus; 7) naujų pašarų priedų aprobaciją bei registraciją.

Ateityje, pradėjus gaminti kvotinius sausuosius pašarus (žolės miltus), bus atliekama ir šių pašarų kokybės kontrolė.

Visoje kontrolės grandinėje dėmesys kreipiamas į tokius rizikos veiksnius: 1) pašarų su kenksmingomis (nepageidaujamomis) medžiagomis ir produktais naudojimą neviršijant leistino užterštumo, 2) draudžiamų pašarinių žaliavų ar medžiagų nenaudojimo prevenciją, 3) gyvūninių žaliavų naudojimą pagal paskirtį, 4) pašarinių žaliavų atsekamumą visoje jų kaitos (perdirbimo) grandinėje, 5) pašarų sumaišymo homogeniškumo užtikrinimą, 6) pašarų deklaravimo, pakavimo, ženklavimo ir sandėliavimo reikalavimų laikymąsi.

Pagrindiniai Valstybinės kontrolės objektai yra: 1) kombinuotųjų pašarų, premiksų ir fermentų gamybos, maisto pramonės bei kitos įmonės, gaminančios pašarus iš šalutinių produktų: 36 kombinuotųjų pašarų įmonės, 5 premiksų gamybos cechai, 1 fermentų gamybos įmonė, 2 rapsų perdirbimo įmonės, gaminančios rapsų išspaudas, 3 cukrinių runkelių perdirbimo įmonės, gaminančios cukrinių runkelių išspaudas ir melasą, 1 alaus gamybos įmonė, gaminanti kukurūzų išspaudas, 1 – salyklo atliekas, 10 – pieno ir kitų pieno produktų miltus, kurių dalis naudojama pašarui, 1 utilizacijos įmonė, gaminanti mėsos–kaulų, kaulų ir kitus produktus, 2 vyno gamybos įmonės, gaminančios vaisių ir daržovių išspaudas, 10 miltų, kruopų gamybos įmonių, gaminančių sėlenas, pamiltas ir kitus šalutinius pašarinius produktus; 2) 62 ūkio subjektai, importuojantys pašarines žaliavas ir kombinuotuosius pašarus, pašarų priedus, premiksus; 3) 342 ūkio subjektai, prekiaujantys pašarais (pašarų centrai, parduotuvės, veterinarijos vaistinės ir kt.); 4) pašarų augintojai (ūkininkai ir kiti grūdus bei kitas pašarines kultūras pardavimui auginantys subjektai); 5) įvairių pašarų vartotojai (7 paukštininkystės, per 20 kiaulininkystės pramoninių kompleksų, galvijininkystės (ne mažiau 300) ir kiti specializuoti gyvulininkystės ūkiai).

Pagrindiniai kriterijai, kuriais vertinama kontroliuojamo ūkio subjekto pašarų ūkio veikla, yra tokie: 1) nustatytų privalomųjų saugos, kokybės, deklaravimo, pakavimo, ženklavimo ir laikymo reikalavimų paisymas; 2) atitikties rodiklių tyrimų nuokrypių ir nustatytų gamybos parametrų nepažeidimas (pagal RVASVT ir kitas sistemas); 3) veterinarinių higieninių prevencijos priemonių, kad būtų išvengta uždraustų pašarinių žaliavų ir pašarų priedų, salmonelių ir kitų kenksmingų mikrobus bei dioksino arba jų sumažinta iki leistino lygio taikymas, 4) vidaus kontrolė; 5) gera tiekama pašarų produkcija; 6) gyvūninės žaliavos naudojimas pagal paskirtį, galimybė jas atsekti kaitos grandinėje; 7) kombinuotųjų pašarų gamyba vienakameriniams ir daugiakameriniams gyvuliams atskiromis gamybos linijomis ir kt.

Tyrimų rezultatų apibendrinimas ir išvados.

Pašarų kokybės valstybinės kontrolės institucijos šalies pašarų sektoriuje diegia teises nuostatas, užtikrinančias saugią ir kokybišką pašarų tiekimą vartotojui. Šių institucijų veiklos privalumai: 1) užtikrina saugų gyvūninių pašarų naudojimą; 2) įdiegia minimalius reikalavimus pašarų gamybos ir prekybos įmonėse; 3) vykdo importuojamų pašarų atitikties, saugos ir fitosanitarinę pasienio kontrolę; 4) diegia vidaus rinkai tiekiamų pašarų kontrolę; 5) apibūdo bei registruoja pašarų priedus; 6) diegia privalomuosius pašarų laikymo, pakavimo,

deklaravimo, ženklavimo reikalavimus; 7) atlieka pašarų patalpų veterinarinių higieninių reikalavimų laikymosi priežiūrą ir kt.

Valstybinės pašarų kokybės kontrolės trūkumai: 1) neapima visų pašarų veiklos sričių; 2) per mažą darbuotojų kontrolei vykdyti; 3) neįdiegtas monitoringinis pašarų mėginių tyrimas; 4) nenustatyti kontrolės kriterijai; 5) nesusisteminta kontrolė pagal teritorines institucijas ir nesuderintas jų tarpusavio bendradarbiavimas ir kt.

Siekiant užtikrinti, kad vidaus rinkai būtų tiekiami tik kokybiški ir saugūs pašarai, būtina: 1) įdiegti koordinuotą pašarų kokybės kontrolės sistemą, kad VMVT pašarų kontrolėje dalyvaujančios pavaldžios institucijos tikrintų visas pašarų gamybos įmones, cechus, prekyvietes, pašarų augintojus ir vartotojus; 2) ne rečiau kaip kartą per metus atlikti kompleksinius pašarų veiklos patikrinimus; 3) parengti suderintą su ŽŪM koordinuotą pašarų kokybės valstybinės kontrolės veiklos planą; 4) padidinti pašarų kontrolės darbuotojų skaičių; 5) įdiegti monitoringinį importuojamų, gaminamų ir auginamų pašarų mėginių tyrimą pagal patvirtintą Monitoringinę pašarų mėginių paėmimo ir tyrimo programą; 6) išspręsti monitoringinių ir valstybės kontrolės metu paimtų mėginių tyrimų apmokėjimo klausimą; 7) akredituoti pašarų tyrimo metodus; 8) įdiegti pašarų priedų ir naujų pašarinių žaliavų vertinimo kriterijus atliekant jų tyrimus ir įteisinti eksperimentinę tyrimų bazę; 9) nustatyti pašarų kontrolės teisinės bazės rengimo, koregavimo ir archyvų sudarymo bei saugojimo tvarką; 10) parengti kontrolę vykdančių darbuotojų ir pašarų ūkio veikla užsiimančių ūkio subjektų švietimo ir konsultavimo sistemą teisės aktų nustatytiems reikalavimams įdiegti.

Literatūra

1. Adomaitytė I., Arbatauskienė G., Jatkauskas J. Pašarų ir pašarų priedų gamybos, laikymo, gabenimo, naudojimo, prekybos jais ir jų kokybės kontrolės normatyvinių aktų rinkinys. Vilnius, ŽŪM, 2001, p. 185.
2. Arbatauskienė G. Pašarų teisinė bazė / Moksl. gamyb. konf. „Gyvūnų mitybos mokslas konkurencingam ūkiui vystyti“ pranešimai / Baisogala, LGI, 2002, P. 5–6.
3. Arbatauskienė G., Kulpys J. Koncentruotųjų pašarų gamybos problemos ir perspektyvos / Tarpt. moksl. konf. „Grūdinių ir ankštinių kultūrų pašarinė vertė bei jų panaudojimo galimybės kiaulių ir paukščių mitybai“ mokslo darbai / Kaunas, LVA, 1998, p. 22–26.
4. Arbatauskienė G., Kulpys J. Prekinių pašarų kokybės kontrolės plėtros kryptys / LVA mokslo darbai „Veterinarija ir zootechnika“ / Kaunas, T. 10 (priedas), 2000, p. 5–8.
5. Genienė M., Čiulevičienė V. Bendroji ir žemės ūkio statistika. Vilnius, ŽŪM, 1998, p. 265.
6. Jeroch H., Flachowsky G., Weissbach F. Futtermittelkunde. Stuttgart. Gustav Fischer Verlag Jena, 1993, S. 510.
7. Juraitis V., Kulpys J. Pašarų gamyba. Kaunas. Naujas lankas, 2003, p. 284–290.
8. Krakmolo, baltymingumo, pepsinų ir druskos rūgštimi ištirpinamų žolių baltymų, laisvojo ir suminio gosipolo, tilozino, virginiamicino kiekio nustatymo pašaruose ir pepsinų aktyvumo įvertinimo techninis reglamentas. / Valstybės žinios, 2000, Nr. 66 – 1995.
9. Kulpys J. Pašarų ūkio plėtros, intensyvinant galvijininkystę, kryptų tyrimai / LVA mokslo darbai „Veterinarija ir zootechnika“ / Kaunas, T. 9 (31), 2000, P. 42–46.
10. Kulpys J., Jatkauskas J., Švedaitė V. Kokybės savikontrolės diegimas pašarų ruošimo įmonėse / Moksl. gamyb. konf. „Gyvūnų mitybos mokslas konkurencingam ūkiui vystyti“ pranešimai / Baisogala, LGI, 2002, p. 7–11.
11. Lietuvos Respublikos maisto ir veterinarijos sritį reglamentuojančių teisės aktų rinkinys / Sudarytojas K. Lukauskas / Kaunas, Judex, 2003, p. 1158.